

UFPR · PROCESSO SELETIVO 2004 · NC

SEGUNDA ETAPA

**GEOGRAFIA
HISTÓRIA
MATEMÁTICA**

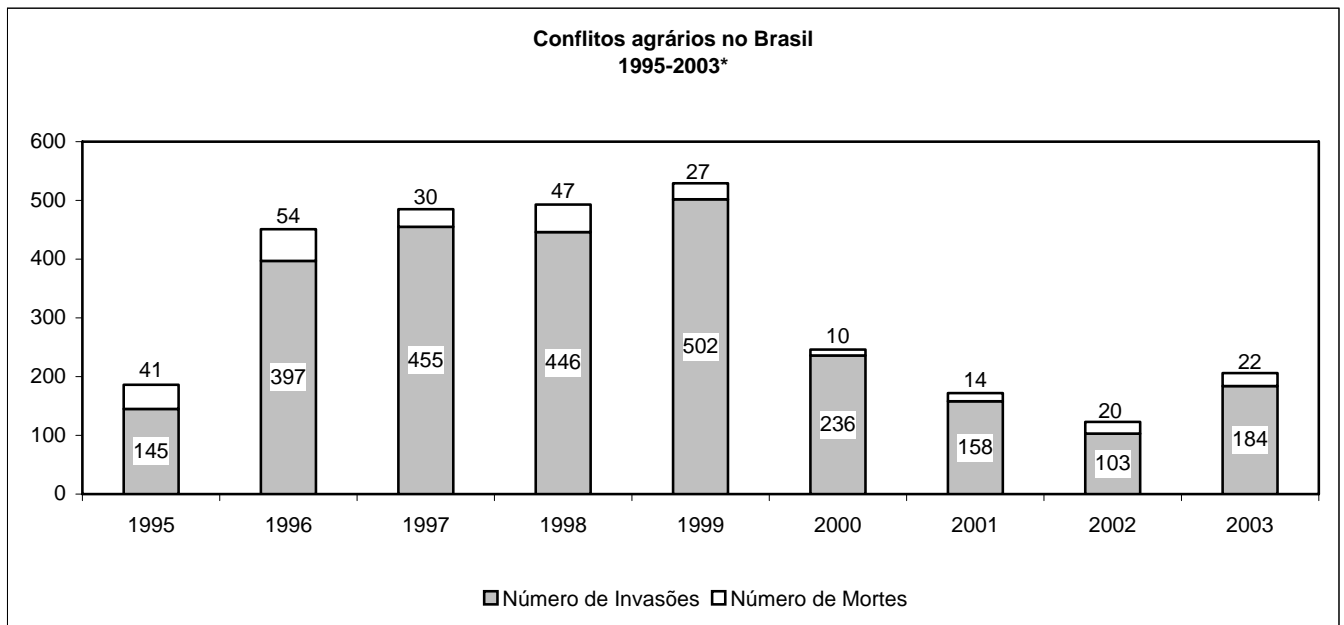
GEOGRAFIA

Q - "O Relatório de Desenvolvimento Humano (RDH) 2002 da Organização das Nações Unidas (ONU) registra que o Brasil subiu 16 posições no ranking do Índice de Desenvolvimento Humano (IDH) desde a criação do índice, em 1975. O Brasil, com isso, é o país que mais avançou no ranking. A alta do IDH brasileiro deve-se, principalmente, à ampliação do acesso à educação e à melhoria na expectativa de vida. Em 2001, o índice do país atingiu 0,777, mas a ONU alerta que há regiões brasileiras que têm IDHs equivalentes ao da Europa, e outras, IDHs típicos da África." (Adaptado de *Primeira Leitura*, n. 886, 8 jul. 2003. Disponível em: <<http://www.primeiraleitura.com.br>> Acesso em: 9 jul. 2003.)

Sobre o assunto, é correto afirmar:

- F) A ampliação do acesso da população mais pobre aos serviços de educação e saúde deve-se aos abrangentes programas de distribuição de renda criados a partir da redemocratização do país, nos anos 80.
- V) O IDH alcançado pelo Brasil em 2001 coloca-o muito perto de ingressar no grupo de países classificados como de Alto Desenvolvimento Humano, os quais apresentam índices iguais ou maiores que 0,800.
- F) O IDH é um indicador útil para comparar o nível de qualidade de vida entre países, mas não serve para avaliar a evolução da qualidade de vida de um país ao longo do tempo.
- F) Nos países de passado colonial, as regiões de ocupação mais antiga apresentam maior desenvolvimento econômico e social, fato que explica por que as regiões brasileiras primeiramente ocupadas pelos portugueses apresentam IDHs mais elevados que aquelas de ocupação recente.

Q - O gráfico abaixo apresenta dados sobre os conflitos agrários no Brasil entre os anos de 1995 e 2003.



Fonte: Ministério do Desenvolvimento Agrário.

*Os dados de 2003 referem-se ao período que vai até o dia 31 de agosto.

Sobre esses conflitos, é correto afirmar:

- F) Como os conflitos agrários são decorrência direta da elevada concentração fundiária do país, as mudanças observadas nos dados são reflexo das variações no nível de concentração a cada ano.
- V) A edição, no ano 2000, de uma Medida Provisória que pune as invasões, suspendendo as vistorias em terras invadidas, levou os movimentos sociais de sem-terra a investir mais em outras formas de pressão.
- F) A elevação dos conflitos no ano de 2003 deveu-se ao cancelamento dos investimentos previstos para o assentamento de famílias sem-terra nesse ano.
- F) A intensificação dos conflitos agrários é reflexo da crise econômica, de modo que os anos de maior crescimento do PIB e de diminuição do desemprego são aqueles em que há queda acentuada do número de mortes e de invasões.

Q - "O FMI não empresta diretamente grandes quantidades de dinheiro, mas tem um importante papel de fiscalizador dos pagamentos, motivo pelo qual é apoiado pelos banqueiros internacionais. Para exercer essa função, o Fundo procura impor aos países endividados uma política econômica recessiva, pois exige a redução dos gastos públicos (prejudicando os setores de saúde e educação) e uma política de juros altos e de contenção dos reajustes salariais para controlar a inflação. Devido aos altos custos sociais dessa política, o FMI costuma ser alvo de violentos protestos populares em países endividados, tais como Venezuela, Peru e Rússia." (Adaptado de VESENTINI, J. W. *Sociedade e espaço: geografia geral e do Brasil*. 37. ed. São Paulo: Ática, 1996. p. 83.)

Sobre o problema da dívida externa dos países subdesenvolvidos e o papel do FMI, é correto afirmar:

- F) O FMI foi instituído pela ONU em atendimento às reivindicações dos países subdesenvolvidos, os quais necessitam de empréstimos dessa instituição para saldar suas dívidas.
- V) Nos últimos anos, o FMI já não se limita a propor políticas recessivas para estabilizar a economia, mas também reformas destinadas a reduzir as funções econômicas do Estado, como privatizações.
- V) No Brasil, ao contrário da Argentina, a estratégia de decretar moratória da dívida externa para obter concessões do FMI não está sendo posta em prática.
- V) Os economistas do FMI se utilizam sempre de um discurso técnico, mas o fato é que as negociações com os países endividados dependem também de fatores políticos e diplomáticos, como se pode observar na diferença entre o tratamento dado à Rússia e à Argentina quando esses países declararam moratória, em 1998 e 2001, respectivamente.
- V) A postergação de alguns pagamentos da dívida externa como primeiro passo para renegociar os termos dos acordos com o Fundo é uma forma de moratória negociada.

Q - "No cinturão de máxima diversidade biológica do planeta (...) a Amazônia se destaca pela extraordinária continuidade de suas florestas, pela ordem de grandeza de sua principal rede hidrográfica e pelas sutis variações de seus ecossistemas." (AB'SABER, A. *Os domínios da natureza no Brasil: potencialidades paisagísticas*. São Paulo: Ateliê Editorial, 2003.)

Sobre a Amazônia, é correto afirmar:

- V) A Amazônia, domínio das florestas ombrófilas (pluviais), tem como um dos seus limites naturais a porção oriental dos Andes e ocupa áreas da Venezuela, Colômbia, Equador, Peru e Bolívia, além do Brasil.
- V) A presença da floresta prende-se, prioritariamente, à alta incidência de energia solar, à entrada de massas de ar úmido e à baixa amplitude térmica, determinadas pela sua posição geográfica.
- V) O regime do rio Amazonas, principal eixo da rede hidrográfica da Amazônia, é predominantemente pluvial, embora suas nascentes estejam relacionadas ao regime nival.
- F) Devido ao intenso desmatamento que se verifica na Amazônia, a floresta está se restringindo às proximidades dos grandes rios, ou seja, está sendo transformada em florestas-de-galeria.
- F) Durante o período de cheias, a floresta amazônica permanece inundada em praticamente toda a sua extensão.

Q - "O espaço vital para a sobrevivência humana é claramente delimitado. Grigoriev, em 1968, denominou-o *estrato geográfico terrestre* e o definiu como espaço limitado pela litosfera, como piso, e pela estratosfera, onde está a camada de ozônio, como teto." (ROSS, J. L. S. *Geografia do Brasil*. São Paulo: EDUSP, 1996.)

Sobre o tema, é correto afirmar:

- V) A litosfera compreende a camada externa da Terra constituída por rochas e minerais, caracterizando-se por sua fragmentação em placas tectônicas.
- V) O estrato geográfico terrestre compreende a interação das superfícies de contato entre a atmosfera, a litosfera e a hidrosfera, onde homens, animais e vegetais vivem naturalmente.
- F) Para a vida, em todas as suas manifestações, a parte mais importante da atmosfera é a exosfera, por ser uma camada protetora dos raios solares.
- F) A distribuição da fauna e da flora na superfície terrestre explica-se pelas manifestações vulcânicas que têm ocorrido nos períodos geológicos recentes.
- V) Os fenômenos da natureza contidos no estrato geográfico são resultantes da combinação de forças provenientes do interior da Terra, da força gravitacional e da ação da energia solar.

Q - **Observe a tabela abaixo e indique a(s) alternativa(s) correta(s).**

Países Selecionados	População Ativa	População Inativa
Suécia	52,3%	47,7%
Japão	52,2%	47,8%
Brasil	43,2%	56,8%
Congo	31,1%	68,9%
Bangladesh	28,0%	72,0%

Fonte: VESENTINI, J. W. *Sociedade e espaço: geografia geral e do Brasil*. 37. ed. São Paulo: Ática, 1996. p. 224.
Dados Básicos: International Labor Office. *Yearbook of Labor Statistics*, 1995.

- V) Os países subdesenvolvidos apresentam maior percentual de população inativa, o que se deve, em grande parte, às suas altas taxas de natalidade.
- V) As estatísticas oficiais, por buscarem a comparabilidade internacional dos dados, superestimam em certa medida a população inativa dos países subdesenvolvidos, visto que o conceito de população inativa exclui os menores de 14 e os maiores de 65 anos, quando se sabe que a pobreza obriga muitas crianças e idosos a trabalhar.
- F) Para tornar mais precisas as estatísticas de população inativa, os institutos de pesquisa incluem os desempregados nessa categoria.
- V) Em países como o Brasil, grande parte da população ativa está ocupada no mercado de trabalho informal ou desempregada, em decorrência também do fato de que a mecanização da agricultura libera um contingente de mão-de-obra que não é inteiramente absorvido pelas atividades urbanas do setor formal.
- V) A posição intermediária ocupada pelo Brasil na tabela reflete um processo de transição demográfica ainda em curso, resultante do desenvolvimento alcançado pelo país nas últimas décadas.

Q - Na atualidade, algumas regiões do globo estão momentaneamente sob a ação de temperaturas mais elevadas que o normal, como pode ser observado no seguinte texto:

"O aquecimento global é uma perspectiva assustadora que provoca visões de marés altas engolindo cidades à beira-mar, além de outros cataclismos. Mas, para os vitivinicultores, especialmente os das regiões vitícolas de clima historicamente frio, as mudanças climáticas já exercem efeito sobre suas vidas e seus vinhos. 'O aquecimento tem sido ótimo, não há dúvida alguma', disse Johannes Selbach, de Zeltingen, na Alemanha, onde sua família cultiva vinhas desde o século 17 às margens do rio Mosel. 'Veja só a seqüência de ótimas safras que tivemos. Desde 1988 até este ano, o clima tem sido bem mais quente do que em qualquer outro momento em minha vida'." (ASIMOV, E. Calor global é bom, ao menos para o vinho. *Folha de S. Paulo*, 10 ago. 2003.)

Sobre aquecimento global, é correto afirmar:

- F) As chuvas ácidas são apontadas pelos cientistas como uma das causas do aquecimento global.
- V) Mudanças na composição atmosférica provocadas pela crescente concentração de gases como o metano e o dióxido de carbono interferem no efeito estufa.
- V) Em princípio, o efeito estufa é um fenômeno natural que mantém o equilíbrio térmico do planeta.
- V) Os EUA, embora sejam o país de maior emissão dos gases que contribuem para uma gradativa elevação das médias térmicas no planeta, negam-se a ratificar o Protocolo de Kioto.
- V) Os grandes centros industriais e os automóveis contribuem maciçamente para o aumento da temperatura da atmosfera e, conseqüentemente, para o aquecimento global.

Q - A Antártida, por sua localização e características *sui-generis*, tem sido palco de uma série de estudos científicos. Sobre as características físicas do continente antártico, é correto afirmar:

- V) As missões científicas são programadas para alcançar o continente antártico durante os meses de verão no hemisfério Sul, por ser a única estação que apresenta condições favoráveis de deslocamento, seja por aviões, seja por navios.
- F) A capa de gelo que se assenta sobre a Antártida é proveniente do seu isolamento em relação aos demais continentes.
- V) A duração dos dias e das noites adquire uma característica distinta no pólo Sul: de abril a setembro, prevalece a penumbra, ao passo que, de outubro a março, a penumbra é gradativamente substituída pela luz contínua.
- V) O frio polar pode ser explicado pela relação inversa entre insolação e latitude: quanto maior a latitude, menor a quantidade de calor que o solo recebe por unidade de área, devido à inclinação dos raios solares.
- F) A permanência de baixas temperaturas não permite a presença de vida animal nas águas que circundam o continente antártico.

Q - "O furacão Isabel perdeu força, mas continuava a ser uma tempestade forte que, na terça-feira, se locomovia pelo oceano Atlântico rumo à costa leste dos EUA, informaram os meteorologistas. Os ventos máximos do Isabel chegavam agora a 185 quilômetros por hora. Na direção e velocidade atuais, o furacão atingiria o estado da Carolina do Norte na quinta-feira e depois rumaria para o norte, passando perto de Washington, disse o Centro Nacional de Furacões dos EUA em Miami, Estados Unidos." (Agência Reuters. Disponível em: <<http://noticias.uol.com.br>>. Acesso em: 16 set. 2003.)

Essa é uma notícia comum, sobre furacões que passam pelo Caribe e alcançam os EUA, fazendo parte da dinâmica atmosférica. Sobre o tema, é correto afirmar:

- V) A atmosfera tem uma dinâmica própria e está sempre em movimento, de acordo com as diferenças de pressão e temperatura do ar sobre distintas áreas da superfície terrestre.
- F) Os ventos sopram de áreas de baixa pressão para áreas de alta pressão.
- V) Os furacões ou ciclones tropicais são gigantescos redemoinhos atmosféricos, nos quais os ventos giram com enorme violência em torno de um centro de baixa pressão.
- V) As monções são ventos resultantes da diferença de pressão existente entre grandes massas continentais e os oceanos, mudando periodicamente de direção, conforme as estações do ano.
- V) Os ventos que sopram nas regiões intertropicais do norte e do sul em direção à linha do equador apresentam um desvio devido ao movimento de rotação da Terra.

Q - "Observa-se desde a campanha norte-americana no Afeganistão o início de uma nova luta por zonas de influência, que deixam as fronteiras asiáticas sujeitas a pressões em que se misturam interesses das potências regionais (China e Índia), disputas e impasses territoriais, uma miscelânea de 'zonas proibidas', dominadas por cartéis de produtores de drogas e chefes tribais, rotas de comércio intermitentes e, por fim, para embaralhar ainda mais o tabuleiro, a penetração agressiva dos EUA. Como resultado, China e Índia, em comunicado conjunto, manifestaram seu 'alarme ante a ação militar americana no Iraque'." (Adaptado de *Primeira Leitura*, n. 18, ago. 2003.)

Com base no texto, é correto afirmar:

- V) A ação dos EUA no Iraque está ligada a interesses geopolíticos que vão muito além do combate ao terrorismo.
- V) Apesar das novas tecnologias, as disputas geopolíticas contemporâneas são motivadas por fatores geográficos tradicionalmente importantes nas relações internacionais, como a distribuição de recursos naturais, o controle sobre posições estratégicas e as diferenciações nacionais e regionais criadas pela combinação de inúmeros elementos políticos, econômicos e culturais.
- F) A geopolítica mundial continua sendo definida pelos conflitos entre EUA e Rússia, que são as maiores potências nucleares do planeta, pois as potências regionais precisam se aliar a um dos lados em disputa para garantir suas áreas de influência.
- V) A geopolítica atual é marcada pela ascensão de agentes econômicos e políticos que atuam independentemente dos Estados nacionais e são capazes de ameaçar sua segurança e soberania.
- F) O interesse dos EUA em redemocratizar os países do Oriente Médio causa preocupação aos regimes ditatoriais da China e da Índia porque a expansão da democracia pode torná-los diplomaticamente isolados no contexto asiático.

HISTÓRIA

Q - Com relação à sociedade e à política no mundo romano, é correto afirmar:

- F) A República romana, instaurada após a deposição de Rômulo, foi inicialmente dominada pelos patrícios, detentores da cidadania romana plena.
- V) Entre as conquistas políticas da plebe inclui-se a aceitação pelos patrícios de que o resultado do plebiscito passasse a ter força de lei para todo o Estado romano.
- F) Na República romana existiam poucos escravos, e, por esse motivo, não ocorreram revoltas servis.
- V) Com Otaviano Augusto foi instituído o Principado, que corresponde à fase de implantação do Império romano, extinguindo-se a República enquanto sistema político.
- V) Pelo Édito de Caracala (212 d.C.), o direito de cidadania romana foi estendido a todos os habitantes livres do Império romano.

Q - "(...) Na sexta-feira (7 de abril) foram de novo prestadas homenagens ao conde, as quais eram feitas por esta ordem, em expressão de fidelidade e garantia. Primeiro prestaram homenagem desta maneira: o conde perguntou (ao vassalo) se ele desejava tornar-se o seu homem, sem reservas, ele respondeu: *Quero*; então, tendo juntas as mãos, colocou-as entre as mãos do conde e aliaram-se por beijo. Em segundo lugar, aquele que havia prestado homenagem jurou fidelidade ao portavoiz do conde, com estas palavras: *Comprometo-me por minha fé a ser fiel daqui por diante ao conde Guilherme e a cumprir integralmente a minha homenagem, de boa-fé e sem dolo, contra todos*; e, em terceiro lugar, jurou o mesmo sobre as relíquias dos santos." (Galberto Brugense. *Vita Karoli Comitis Flandriae*. Monumenta Germanica Historica. Scriptores, apud PEDRERO-SÁNCHEZ, M. G. *História da Idade Média*. São Paulo: Editora da UNESP, 2000. p. 96.)

As relações feudo-vassálicas representam o sistema feudal, caracterizando-se pela vinculação pessoal entre um senhor e seu vassalo. Ainda que haja inúmeras variantes regionais da aplicação desse modelo sociopolítico, os elementos que as compõem e a natureza das vinculações mantêm-se as mesmas. Sobre esse modelo, é correto afirmar:

- F) As relações feudo-vassálicas explicam as intensas atividades comerciais estabelecidas entre senhores feudais e a aristocracia guerreira.
- V) O vínculo vassálico que une um senhor a seu vassalo constitui uma iniciativa de estruturação, controle e unidade dos grupos privilegiados.
- V) O senhor cobra do vassalo fidelidade e serviço e oferece em troca proteção e benefício.
- V) O feudo constitui um dos elementos fundamentais da relação feudo-vassálica e materializa o *benefitium* que o senhor oferece ao vassalo em troca de sua fidelidade.
- F) As relações feudo-vassálicas envolvem um senhor, que é sempre poderoso, de preferência um conde, e um vassalo, servo de seu senhorio.

Q - "E há de se entender o seguinte: que um príncipe, e especialmente um príncipe novo, não pode observar todas as coisas a que são obrigados os homens considerados bons, sendo freqüentemente forçado, para manter o governo, a agir contra a caridade, a fé, a humanidade, a religião. É necessário, por isso, que possua ânimo disposto a voltar-se para a direção a que os ventos e as variações da sorte o impelirem, e, como disse mais acima, não partir do bem, mas, podendo, saber entrar para o mal, se a isso estiver obrigado." (MAQUIAVEL, N. *O Príncipe*. São Paulo: Abril Cultural, 1973. p. 80. Coleção Os Pensadores.)

Ao oferecer seus conselhos a Lourenço de Médici, Maquiavel tornou público um dos textos mais importantes do Renascimento sobre o exercício do poder e a manutenção do Estado moderno. Sobre o tema, é correto afirmar:

- F) O texto de Maquiavel trata de um fenômeno político que surge em toda a Europa no século XVI, decorrente do despertar de um forte sentimento revolucionário que uniu monarquia, burguesia e camponeses contra os senhores feudais.
- V) Ao testemunhar as vicissitudes políticas de Florença, Maquiavel inspirou-se nas atitudes dos príncipes e do papado para escrever um tratado no qual admitia que a moral, nos assuntos políticos, devia ser relativa ao objetivo principal dos príncipes, a saber, manter o Estado.
- V) Para fortalecer o seu poder internamente e garantir a supremacia frente aos outros Estados, o monarca moderno passou a contar com exército próprio, tanto que as expedições militares passaram a ser financiadas pelo erário público.
- F) Uma fonte segura de financiamento das monarquias modernas foi a expropriação das terras da nobreza.
- V) A arquitetura, as artes, os espetáculos, as cerimônias e os rituais políticos foram manifestações do poder monárquico, que não era exercido só pela força, mas também pelo carisma e pela mística da majestade real.

Q - Sobre o processo de acumulação primitiva do capital na Inglaterra, ocorrido no período correspondente à transição do feudalismo para o capitalismo, e algumas de suas conseqüências, é correto afirmar:

- F) Coincide com o período em que a coroa inglesa estendeu seus domínios para o continente africano.
- V) A acumulação de capital deu-se particularmente no campo, em função da elevação das rendas dos proprietários e da exploração da terra segundo critérios capitalistas.
- V) Os cercamentos estão na origem da expropriação dos camponeses e do desmantelamento das formas de vida comunitárias, tendo lançado na miséria grandes contingentes de homens e mulheres. Essas pessoas foram duramente perseguidas pela legislação de combate à mendicância e à vagabundagem durante os períodos Tudor e Stuart.
- V) Grande parte do capital oriundo da atividade mercantil foi aplicada na produção têxtil.
- V) Os cercamentos não foram aceitos passivamente pela população. Pode-se afirmar, com base em sermões, canções e outras formas de expressão da cultura popular, que houve um movimento de resistência mais ou menos violento na Inglaterra contra o despovoamento e o empobrecimento das regiões transformadas em áreas de pastagens e de criação do gado lanígero.

Q - "Muito mais que apenas discriminação ou preconceito racial, o racismo é uma doutrina que afirma haver relação entre características raciais e culturais e que algumas raças são, por natureza, superiores a outras. (...) O racismo deforma o sentido científico do conceito de raça, utilizando-o para caracterizar diferenças religiosas, lingüísticas e culturais." (CARNEIRO, M. L. T. *O racismo na História do Brasil*. São Paulo: Ática, 1994. p. 6.)

Se o conhecimento da História é o estudo do passado para a compreensão do tempo presente, sobre o racismo é correto afirmar:

- V) No Brasil, herdaram-se diversos preconceitos do passado escravista, como a imagem de inferioridade do negro e de indolência do índio.
- V) Os novos movimentos nacionalistas na Europa, dentre os quais pode-se citar o neonazismo, são herdeiros dos movimentos que se deixaram orientar por doutrinas racistas.
- F) Nos Estados Unidos, o racismo é combatido em nome da eugenia.
- F) Nos campos de concentração, Hitler internou tão-somente a população de origem judaica, objeto de sua política de "limpeza étnica".
- V) O anti-semitismo, que já era difundido em toda a Europa desde meados do século XIX, foi instrumentalizado politicamente pelos nazistas em nome da defesa da raça ariana, o que reforçou o poder carismático de Hitler.

Q - **Embora noticiado como "nova ordem mundial", o processo de globalização é bem mais antigo. Desde 1493, uma bula papal concedia à Europa o direito de converter à sua religião os povos do mundo e de se apropriar das terras por ela descobertas. *Descobrimto, expansão, colonização, cristianização, conquista* são termos que apontam para a abolição de fronteiras econômicas e culturais, elemento-chave do desenvolvimento capitalista. Sobre esse longo movimento, é correto afirmar:**

- F) A supremacia da Comunidade Européia na integração dos mercados em nível mundial, até os dias de hoje, deriva de suas conquistas ultramarinas ao longo do século XVI.
- F) Se no século XIX a expansão européia (também conhecida como neocolonialismo) deveu-se ao interesse de levar para a Europa matérias-primas estratégicas e de controlar mercados consumidores, atendendo às necessidades do capitalismo monopolista ligado à segunda revolução industrial, no século XX verificou-se uma nova expansão européia, agora justificada pela necessidade de padronização das culturas, sob o ideário do multiculturalismo.
- V) O impulso expansionista faz parte de toda mentalidade imperialista, o que pode ser evidenciado também na Antigüidade, como, por exemplo, no Império romano a partir da II Guerra Púnica.
- V) Coerentes com a globalização, observam-se na América Latina, por parte de diversos organismos internacionais, inúmeras pressões em favor da privatização das empresas estatais, com a conseqüente redução do patrimônio público dos países latino-americanos.
- V) Com o colapso dos regimes socialistas, a globalização passa a ser liderada pelos EUA, que pretendem a integração de todos os mercados do mundo em benefício dos setores produtivos das grandes potências industriais. Por essa razão, pode-se afirmar que a globalização dá continuidade à hegemonia dos países ricos.

Q - **A grande pobreza e a produção agrícola voltada para o mercado interno marcaram o processo de formação da capitania de São Vicente. É nesse quadro que se observam, ao longo do século XVII, algumas características daquela sociedade, bem como as marcas de sua expansão em direção ao sul, ao centro-oeste e ao extremo norte do Brasil colonial. Assim, pois, fez(fizeram) parte desse processo:**

- V) A formação do bandeirantismo, ou das bandeiras, as quais consistiam em adentrar-se pelas matas para capturar índios, sobretudo guaranis, para convertê-los em escravos. As bandeiras contavam com grupos de dezenas e até centenas de pessoas.
- F) A incorporação de enormes contingentes de escravos africanos para o trabalho nas lavouras do planalto, transportados aos campos de Piratininga através do Caminho do Mar.
- V) A dedicação à busca de metais e pedras preciosas, o que leva à criação de vilas como Iguape, no litoral sul do atual estado de São Paulo, e Paranaguá, no atual estado do Paraná. Nessas localidades, verificou-se um breve surto de mineração que ocasionou a formação das "faiscações", isto é, de empreendimentos voltados para a procura de faíscas de ouro.
- V) A necessidade de enfrentar longas distâncias com o objetivo de capturar índios para o trabalho na lavoura comercial do planalto paulista. É o que nos permite compreender a ampla presença de paulistas na região do Guairá, no atual estado do Paraná, bem como os deslocamentos até a região do Araguaia e mesmo até Belém, como se verificou com a bandeira comandada por Raposo Tavares.
- V) A resistência aos ataques promovidos pelos paulistas às missões jesuíticas, a qual implicou a remoção das missões restantes para a região onde hoje se encontra o Uruguai e a constituição de grupos de guerreiros indígenas.

Q - Ao longo do período de formação do Estado e da nação no Brasil, a Revolução Farroupilha foi, sem dúvida, a mais duradoura das manifestações contrárias ao governo imperial sediado no Rio de Janeiro. Ela durou 10 anos (1835-1845) e, durante esse tempo, revelou várias particularidades da Província do Rio Grande do Sul – as quais explicam, em parte, a longa duração do conflito. Sobre a Revolução Farroupilha e a sociedade e economia gaúchas, é correto afirmar:

- V) A Província do Rio Grande do Sul possuía uma identidade forte, marcada pela situação de fronteira que a caracterizava. Situada no interregno entre a América portuguesa e a América espanhola, suas elites recebiam influências culturais e educacionais de ambas as partes do mundo ibérico.
- F) Ao longo da Revolução Farroupilha, o Rio Grande do Sul tornou-se uma economia diversificada, que incluía a produção do açúcar e do café.
- V) O movimento farroupilha não teve, em seu início, caráter separatista ou republicano. Tratava-se, antes, de uma tentativa de estabelecer relações com o governo do Rio de Janeiro em termos federativos. À medida que este se recusou a aceitar tais termos, radicalizou-se o movimento gaúcho em direção ao separatismo e à formação de uma república independente.
- V) O "Direito das Gentes", conjunto de idéias referentes à autodeterminação dos povos, foi um dos pilares intelectuais da Revolução Farroupilha. Esse conjunto de idéias foi disseminado sobretudo a partir das ligações das elites estancieiras com os meios intelectuais platinos.
- V) Coube ao então Barão de Caxias a chefia das forças de repressão ao movimento gaúcho, no início da década de 1840.

Q - Mais do que uma simples vitória nas urnas, a eleição de Luís Inácio Lula da Silva, do Partido dos Trabalhadores (PT), para presidente da República, em 15 de novembro de 2002, apresenta-se como um fato inédito na história do Brasil, a saber, a chegada ao poder de um líder operário de esquerda. Entretanto, a divisão, na política, entre posições de esquerda e de direita não se limita à política brasileira. Essas posições podem ser distinguidas desde a "Revolução Gloriosa", ocorrida na Inglaterra, no século XVII. Sobre tal tradição, é correto afirmar:

- V) No início, a esquerda lutou contra os governos monárquicos, absolutistas e aristocráticos, em favor de governos constitucionais.
- V) Ao longo de praticamente todo o século XIX, o movimento operário foi a principal força política de esquerda a lutar pela ampliação dos direitos civis, políticos e sociais.
- F) Com a Revolução Russa, a social-democracia experimenta, pela primeira vez, a gestão da máquina governamental, unificando os interesses das classes médias e da classe trabalhadora.
- V) Na década de 60 do século XX, as bases sociais da esquerda foram ampliadas, bem como suas demandas: o movimento estudantil, o movimento feminista e o movimento pacifista dão exemplo da diversificação em sua pauta de reivindicações.
- V) Nos dias atuais, entre outras questões, a esquerda se opõe ao neoliberalismo, reivindicando uma maior presença do Estado como instrumento de distribuição da riqueza, colocando-se, portanto, contra a lógica do livre mercado. Essa tendência explica, em boa medida, a oposição do PT a Fernando Henrique Cardoso (1994-2002), cuja ação política favoreceu o processo de privatizações de diversas empresas estatais.

Q - Leia o texto abaixo.

"Sob o lema 'segurança e desenvolvimento', Médici dá início, em 30 de outubro de 1969, ao governo que representará o período mais absoluto de repressão, violência e supressão das liberdades civis de nossa história republicana (...). De outro lado, o país vive a fase do 'milagre econômico', dos projetos de impacto e das obras faraônicas (...) num clima de ufanismo insuflado pela propaganda oficial, com a imprensa amordaçada pela censura." (ARQUIDIOCESE de São Paulo. *Brasil: nunca mais*. 12. ed. Petrópolis: Vozes, 1985. p. 63.)

Sobre esse período, é correto afirmar:

- V) O lema "segurança e desenvolvimento" correspondia aos ideais da chamada Doutrina de Segurança Nacional, que não poupava atitudes autoritárias para controlar a sociedade civil e a opinião pública, evitando qualquer crítica ao sistema político e econômico.
- V) O governo Médici beneficiou-se do Ato Institucional nº 5, promulgado no fim de 1968, que decretava um conjunto de medidas de controle político e social na nação brasileira, visando impedir o crescimento da oposição de esquerda ao regime militar implantado em 1964.
- F) Apesar da propaganda oficial do regime militar, a ARENA, partido que representava formalmente o governo, sofreu uma drástica derrota nas eleições de 1970 e 1972, o que levou ao fechamento do Congresso.
- V) Apesar de seu caráter autoritário, o governo Médici contou com o apoio de setores da população, devido, em boa medida, à propaganda nacionalista e ao crescimento econômico.
- F) A imprensa ufanista defendia a supressão das liberdades civis em nome do lema "Brasil, ame-o ou deixe-o".

MATEMÁTICA

Q - Uma empresa de autopeças vem sofrendo sucessivas quedas em suas vendas a partir de julho de 2002. Naquele mês, ela vendeu 100.000 peças e, desde então, a cada mês tem vendido 2.000 peças a menos. Para reverter essa tendência, o departamento de marketing da empresa resolveu lançar uma campanha cuja meta é aumentar o volume de vendas à razão de 10% ao mês nos próximos seis meses, a partir de janeiro de 2004. A respeito das vendas dessa empresa, é correto afirmar:

- V) Neste mês de dezembro, se for confirmada a tendência de queda, serão vendidas 66.000 peças.
- F) O total de peças vendidas nos últimos 12 meses, até novembro de 2003, inclusive, é de 900.000 peças.
- F) Se a meta da campanha for atingida, os números de peças vendidas mês a mês, a partir do seu lançamento, formarão uma progressão geométrica de razão 10.
- V) Se a meta da campanha for atingida, o número de peças a serem vendidas no mês de março de 2004 será superior a 80.000.
- F) Se a campanha não for lançada e as vendas continuarem na mesma tendência de queda, daqui a 24 meses a empresa não estará mais vendendo peça alguma.

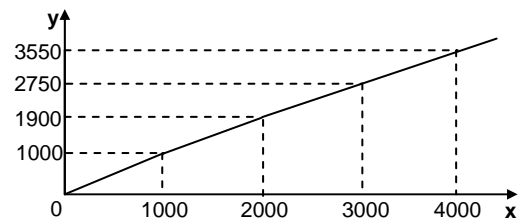
Q - Em determinado país, o imposto de renda a ser pago por cada pessoa é calculado da seguinte forma: a) o rendimento bruto é decomposto em faixas de valores; b) ao valor compreendido em cada uma dessas faixas é aplicado um percentual; c) os valores que resultam da aplicação dos percentuais às diversas faixas de valores são somados; d) o resultado dessa soma corresponde ao imposto total a ser descontado. As faixas de valores são:

- 1ª) até \$1.000,00;
- 2ª) acima de \$1.000,00, até \$2.000,00;
- 3ª) acima de \$2.000,00, até \$3.000,00;
- 4ª) acima de \$3.000,00.

O gráfico abaixo representa a relação entre o rendimento bruto, x , e o rendimento líquido, y , após o desconto do imposto de renda.

Com base nessas informações, é correto afirmar:

- V) Não há desconto para rendimentos brutos inferiores a \$1.000,00.
- F) O percentual aplicado à segunda faixa é de 5%.
- F) Para um rendimento bruto de \$1.050,00, o rendimento líquido após o desconto do imposto de renda é \$997,50.
- V) Se $2000 < x \leq 3000$, então $y = 0,85(x - 2000) + 1900$.
- V) Para um rendimento bruto de \$3.500,00, o desconto do imposto de renda é igual a 10% desse rendimento.



Q - Em um campeonato de futebol, cada equipe ganha 3 pontos por vitória, 1 ponto por empate e nenhum ponto por derrota. Em uma edição desse campeonato, o São Bento Futebol Clube ganhou pontos em apenas 12 jogos, atingindo 30 pontos, e foi derrotado em 6 jogos. Sobre a participação do São Bento Futebol Clube nesse campeonato, é correto afirmar:

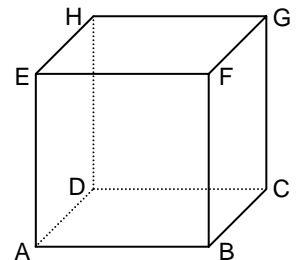
- V) Disputou 18 jogos.
- F) Empatou mais jogos do que perdeu.
- V/F) Venceu 7 jogos.

Como o número de jogos total que a equipe venceu é 9, é preciso reconhecer como verdadeira a afirmação de que a equipe venceu também 7 jogos. Como, porém, não foram apenas 7 os jogos vencidos, mas 9 ao todo, o que possibilita a interpretação da alternativa como falsa, o Núcleo de Concursos da UFPR considerará corretas as duas soluções para a alternativa.

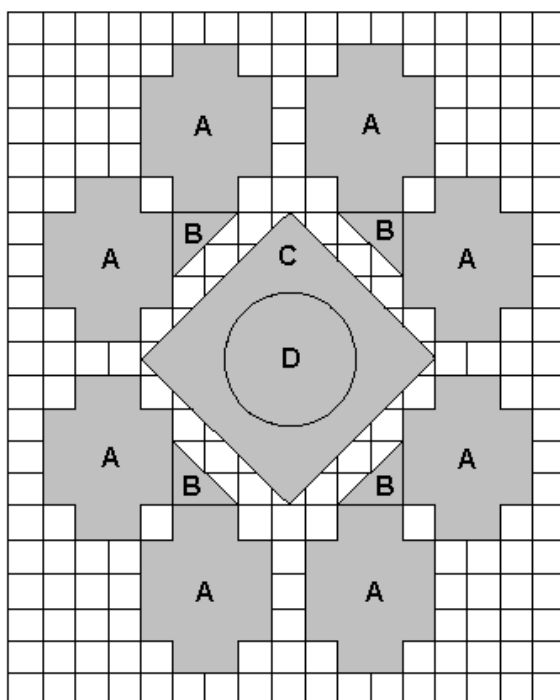
- V) Não empatou em 15 jogos.
- V) Se cada vitória valesse apenas 2 pontos, teria atingido o total de 21 pontos.

Q - Considerando o cubo representado na figura abaixo, de vértices A, B, C, D, E, F, G e H, e designando como α o plano que contém os pontos C, D, E e F, é correto afirmar:

- F) O plano α divide o cubo em duas pirâmides.
- V) O plano α é perpendicular à face EADH.
- V) O plano α é paralelo à aresta \overline{AB} .
- F) A pirâmide cujos vértices são A, B, C e F tem volume igual a um oitavo do volume do cubo.
- V) O volume do cilindro circunscrito ao cubo é maior do que uma vez e meia o volume do cubo.
- F) A esfera inscrita no cubo tem raio igual à aresta do cubo.



- Q - A figura abaixo representa um esquema de 17 cm por 21 cm, elaborado como modelo para a confecção de uma colcha de retalhos de tecidos. As regiões indicadas na figura por A, B, C e D correspondem às cores dos tecidos a serem utilizados: A-verde; B-azul; C-amarela; D-branca. As demais regiões serão feitas com tecido de cor bege.



Sobre esse esquema, é correto afirmar:

- V) A área que corresponde ao tecido de cor verde é 128 cm^2 .
 F) O comprimento de um fio dourado a ser colocado no contorno externo do tecido de cor amarela é menor que $18\sqrt{2} \text{ cm}$.
 V) A área correspondente ao tecido de cor branca é menor do que 20 cm^2 .
 V) Se o tamanho da colcha for de 1,70 m por 2,10 m e ela for confeccionada mediante uma ampliação do esquema, então, nessa ampliação, a área do tecido de cor azul será de 800 cm^2 .
 F) Para alterar a distribuição de cores no esquema, existem 16 possibilidades de troca daquelas mesmas 4 cores nas regiões A, B, C e D.
- Q - Uma pessoa de 2 m de altura, passeando pela cidade, caminha em linha reta em uma rua horizontal, na direção da portaria de um edifício. A pessoa pára para ver o topo desse edifício, o que a obriga a olhar para cima num ângulo de 30 graus com a horizontal. Após caminhar 49 m, pára uma segunda vez para ver o topo do edifício e tem que olhar para cima num ângulo de 45 graus com a horizontal. Suponha que cada andar do edifício tenha 3 m de altura. Utilize $\sqrt{3} \approx 1,7$. Nessa situação, é correto afirmar:
- V) O edifício tem menos de 30 andares.
 F) No momento em que a pessoa pára pela primeira vez, ela está a 160 m da portaria do edifício.
 F) Quando a pessoa pára pela segunda vez, a distância em que ela se encontra da portaria é igual à altura do edifício.
 V) Se, depois da segunda vez em que pára, a pessoa caminhar mais 35 m em direção à portaria, para ver o topo do edifício será necessário erguer os olhos num ângulo maior do que 60 graus com a horizontal.

- Q - Sabendo-se que i , 3 e $\left(\frac{1}{2} + i\frac{\sqrt{3}}{2}\right)^{14}$ são raízes de $p(x) = x^6 - 6x^5 + 7x^4 - x^3 + 18x^2 + ax + 12$, onde i é a unidade imaginária e a é número real, é correto afirmar:

- F) 1 também é raiz de $p(x)$.
 V) 4 também é raiz de $p(x)$.
 F) O produto das raízes de $p(x)$ é 14.
 V) $p(x)$ é divisível por $x^2 + x + 1$.

- Q - Em um sistema de coordenadas cartesianas no plano, a equação de uma circunferência C é $x^2 + y^2 - 2y - 7 = 0$. Sabe-se que as retas r e s são perpendiculares entre si, interceptando-se no ponto $(2, 3)$, e que r contém o centro da circunferência C. Assim, é correto afirmar:

- V) O ponto $(2, 3)$ pertence à circunferência C.
 V) A reta s é tangente à circunferência C.
 V) A circunferência C intercepta o eixo y nos pontos de ordenadas $1 + 2\sqrt{2}$ e $1 - 2\sqrt{2}$.
 F) A reta s tem coeficiente angular menor que -1 .
 F) A reta t , paralela à reta s e que passa pela origem do sistema de coordenadas, não intercepta a circunferência C.

Q - Considere as matrizes $A = \begin{bmatrix} 1 & \cos \varphi \\ 2^b & c \end{bmatrix}$ e $B = \begin{bmatrix} 3^{a+2b} & \log_{10} \sqrt{10} \\ \frac{1}{2} & \log_{10} \sqrt{5} \end{bmatrix}$, onde a, b, c e φ são números reais. Assim, é correto

afirmar:

- V) Os valores de a e b para os quais $A = B$ são, respectivamente, 2 e -1 .
- F) Para que a matriz A seja igual à matriz B , é necessário que c seja número negativo.
- V) Se $b = 0$ e $c = -1$, então o elemento na posição "2ª linha, 2ª coluna" da matriz $(A \cdot B)$ é $\log_{10} \sqrt{2}$.
- V) Se $v = 0$ e $c = 0$, então a matriz A tem inversa, qualquer que seja o valor de b .
- V) Todos os valores de v para os quais $A = B$ são da forma $2k\pi \pm \frac{\pi}{3}$, onde k é número inteiro.

Q - No final da linha de produção de determinado componente eletrônico, é feito um teste da qualidade do produto. Um inspetor de qualidade testou N componentes, encontrando d componentes defeituosos e P componentes perfeitos, e guardou-os separados em duas caixas. Outro inspetor, inadvertidamente, misturou os N componentes das duas caixas, retirou aleatoriamente n componentes, embalou-os e forneceu-os para uma empresa compradora. Sabendo que $n > 2$ e $2 < d < P < N$, é correto afirmar:

F) A probabilidade de a empresa compradora receber todos os componentes perfeitos na embalagem com n componentes

é de $\frac{\binom{d}{1}}{\binom{N}{n}}$.

V) A probabilidade de a empresa compradora receber todos os componentes perfeitos na embalagem com n componentes

é de $\frac{\binom{d}{0} \binom{P}{n}}{\binom{N}{n}}$.

F) A probabilidade de a empresa compradora receber exatamente um componente defeituoso na embalagem com n

componentes é de $\frac{\binom{d}{1} \binom{P}{n-1}}{\binom{N}{n}}$.

V) A probabilidade de a empresa compradora receber no máximo um componente defeituoso na embalagem com n

componentes é de $\frac{\binom{d}{0} \binom{P}{n} + \binom{d}{1} \binom{P}{n-1}}{\binom{N}{n}}$.

V) Se houver uma multa contratual a ser paga pela empresa fornecedora no caso da entrega de mais de um componente

defeituoso nessa embalagem, então a probabilidade de que a empresa seja multada é de $1 - \frac{\binom{d}{0} \binom{P}{n}}{\binom{N}{n}} - \frac{\binom{d}{1} \binom{P}{n-1}}{\binom{N}{n}}$.

O Núcleo de Concursos da UFPR lembra aos candidatos que $\binom{r}{s} = 0$ quando $s > r$.