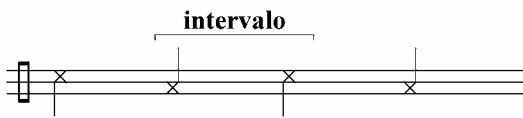


01 - Qual dos intervalos abaixo corresponde ao que vai ser executado?



- *a) Intervalo 1
- b) Intervalo 2
- c) Intervalo 3
- d) Intervalo 4
- e) Intervalo 5

02 - Vamos ouvir quatro notas executadas em seqüência. Qual é o intervalo auditivo formado pelas segunda e terceira notas da seqüência, conforme esquematizado abaixo?



- a) Uma sexta menor.
- b) Uma terça maior.
- *c) Uma quinta justa.
- d) Um tritono.
- e) Uma quarta justa.

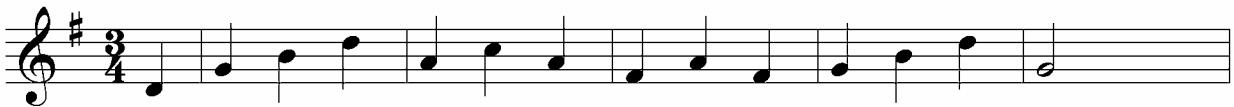
03 - Vamos ouvir uma melodia que está parcialmente transcrita no pentagrama abaixo. Nos espaços 1, 2 e 3 faltam três notas, que são, respectivamente:



- a) Si natural, Fá sustenido e Mi bemol.
- *b) Si bemol, Fá natural e Mi natural.
- c) Dó natural, Fá natural e Mi bemol.
- d) Si bemol, Fá sustenido e Ré natural.
- e) Si natural, Mi natural e Mi natural.

04 - Qual das melodias escritas abaixo corresponde à melodia que vamos ouvir?

*a)



b)



c)



d)



e)



05 - A melodia que vamos ouvir foi anotada no pentagrama abaixo, começando na nota Sol. Entretanto não foram anotados os eventuais acidentes existentes. Qual a tonalidade da melodia e que acidentes não foram anotados?



- a) Sol maior; na armadura de clave falta o sustenido em Fá.
- b) Sol menor; na armadura de clave faltam os bemóis em Si e Mi.
- c) Ré maior; na armadura de clave faltam os sustenidos em Fá e Dó; no compasso 2 falta um sustenido na nota Lá.
- d) Ré menor; na armadura de clave falta o bemol em Si; no compasso 2 falta um sustenido na nota Lá.
- *e) Sol menor; na armadura de clave faltam os bemóis em Si e Mi; no compasso 2 falta um sustenido na nota Fá.

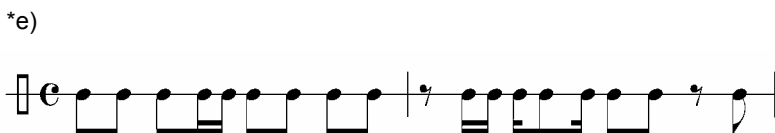
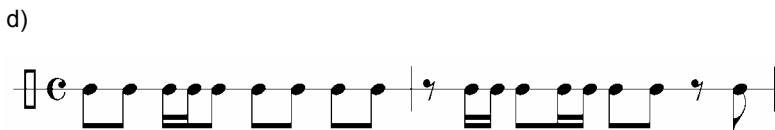
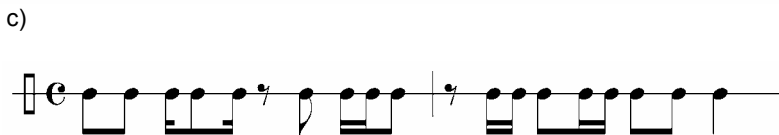
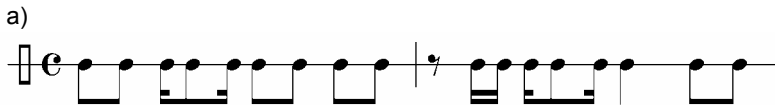
06 - Qual a qualidade dos três intervalos harmônicos que serão ouvidos?

- a) Quinta diminuta, Terça menor e Sétima maior.
- *b) Quinta diminuta, Terça maior e Sétima menor.
- c) Quarta diminuta, Terça maior e Sétima maior.
- d) Quarta aumentada, Terça menor e Sétima menor.
- e) Quinta justa, Terça maior e Sétima menor.

07 - Vamos ouvir uma progressão formada por três acordes. Na ordem ouvida, qual a qualidade harmônica desses acordes?

- a) Menor, diminuto e maior.
- b) Menor, menor e maior.
- c) Diminuto, diminuto e menor.
- *d) Diminuto, menor e maior.
- e) Diminuto, maior e menor.

08 - Qual das seguintes frases rítmicas corresponde ao trecho musical que será ouvido?



11 - Qual das seguintes alternativas de notação representa corretamente o que vamos ouvir?

a)



b)



*c)



d)



e)



12 - A frase musical que ouviremos está transcrita abaixo com erros em três compassos. Partindo do pressuposto de que a primeira nota está corretamente transcrita, em quais compassos, indicados pelos números de 1 a 8, ocorrem os erros mencionados?



- a) 2, 5 e 6.
- b) 3, 5 e 7.
- c) 2, 4 e 7.
- d) 3, 6 e 7.
- *e) 3, 5 e 6.

13 - Vamos ouvir uma progressão de quatro acordes. Qual das alternativas a respeito desse encadeamento harmônico está correta?

- *a) Começa em estado de repouso relativo e termina em estado de tensão.
- b) Começa em estado de tensão e relaxa progressivamente.
- c) Alterna estados de tensão e de repouso relativo.
- d) Permanece no mesmo estado de repouso em toda a progressão.
- e) Permanece no mesmo estado de tensão em toda a progressão.

(Lembrete: para as questões 14 a 25, o CD toca cada música apenas duas vezes)

14 - Qual das alternativas a respeito do trecho de música que vamos ouvir está correta?

- a) Essa música é executada por uma banda sinfônica na qual predominam instrumentos do naipe de sopros de metal, como a flauta. A base rítmica é feita por um ostinato de clarim que acompanha uma melodia contínua que nunca se repete.
- b) Essa passagem exemplifica o som do *tutti* de uma orquestra sinfônica. Os sons percutidos do naipe das madeiras se misturam ao som da bateria que acompanha os instrumentos de cordas solistas. A melodia é conhecida, mas a passagem é curta demais para se reconhecer possíveis repetições da melodia.
- *c) Ouvimos uma longa melodia, repetida duas vezes. A melodia é executada, em cada repetição, por um instrumento diferente da família das madeiras, acompanhada sempre por instrumentos da família das cordas e da percussão.
- d) O solo é tocado por apenas um instrumento do naipe de flautas de uma orquestra sinfônica. Embora pareça uma única frase longa, na verdade o que se ouve é uma melodia repetida quatro vezes consecutivas, em registros diferentes, enquanto um ritmo repetitivo é tocado no tamborim.
- e) O pizzicato das cordas e a batida da percussão tornam a textura dessa passagem tipicamente contrapontística, enquanto a melodia, executada pelas madeiras, é a responsável pela estrutura harmônica da peça. Pode-se também afirmar que o uso de um ritmo de bolero revela que essa peça foi escrita por um compositor mexicano.

15 - O trecho de música que vamos ouvir pertence ao gênero:

- a) música sinfônica.
- b) música de violinos.
- c) música de madeiras.
- *d) música de câmara.
- e) música sacra.

16 - Vamos ouvir fragmentos de duas músicas. Comparando a primeira com a segunda, é correto afirmar:

- a) Ambas são obras corais de uso religioso, porém a primeira, cantada só por homens, é de uso exclusivo em monastérios, enquanto a segunda, com sua melodia acompanhada no estilo do período clássico, é de uma época posterior, na qual já era permitido a homens e mulheres cantar na igreja.
- b) A primeira pertence ao repertório do canto ambrosiano, que se caracteriza pela imitação estilizada dos sons da natureza, como o canto dos pássaros e o murmúrio da água dos regatos, enquanto a composição da segunda, pelo uso de técnicas barrocas, poderia ser atribuída a Gesualdo, cujo estilo é reconhecível no abuso de cromatismos.
- c) As duas representam estilos diferentes da música vocal praticada nas igrejas medievais. A primeira é mais polifônica do que a segunda, porque é cantada por maior número de vozes sem acompanhamento, enquanto a segunda emprega técnicas polirrítmicas com mais frequência do que a primeira.
- *d) A primeira pertence a um gênero de música sacra que se caracteriza pela textura monofônica e ritmo não mensural, enquanto a segunda apresenta uma textura polifônica que emprega técnicas imitativas.
- e) O estilo polifônico da primeira, baseado no princípio do moteto isorrítmico, antecipa o estilo vocal monofônico do segundo, em que a polirritmia enarmônica predomina.

17 - Sobre o trecho de música que ouviremos, assinale a alternativa correta.

- a) Trata-se de um bolero argentino, estilizado em forma de conjunto regional gaúcho.
- *b) Trata-se de um tango argentino, estilizado em forma de música instrumental de câmara.
- c) Trata-se de uma rumba cubana, estilizada em forma de concerto sinfônico.
- d) Trata-se de um samba-canção brasileiro, estilizado em forma de choro instrumental.
- e) Trata-se de uma valsa vienense, estilizada em forma de conjunto folclórico argentino.

18 - A respeito do trecho de música que vamos ouvir, assinale a alternativa correta.

- a) Beethoven escreveu o movimento central da sua "Nona Ópera" utilizando, como de hábito, uma combinação de quarteto vocal, coral e instrumentos solistas.
- b) Nessa sua "Quinta Sinfonia", Beethoven apresenta o tema principal cantado pelo contralto, acompanhado por um naipe de metais, seguido de coral e orquestra.
- c) A estréia dessa adaptação da "Nona" obra de Beethoven se deu na Olimpíada de Berlim, por encomenda dos propagandistas do Terceiro Reich, que fizeram dessa ária uma celebração da superioridade da raça ariana.
- d) Esse trecho faz parte do primeiro movimento do oratório "Réquiem" de Beethoven, que não foi ouvido pelo autor, não só porque ele foi surdo toda sua vida, mas porque essa obra só foi tocada pela primeira vez após sua morte.
- *e) Esse trecho faz parte da "Nona Sinfonia" de Beethoven, na qual ele inovou pelo uso de vozes solistas e coral, em um gênero que até aquele momento havia sido exclusivamente instrumental.

19 - A respeito do compositor e intérprete da música que vamos ouvir, é INCORRETO afirmar:

- a) Tem participado de movimentos ativistas em defesa da cultura negra e atuado politicamente, hoje exercendo o cargo de Ministro da Cultura do Brasil.
- *b) Tornou-se conhecido do público por sua participação no grupo "Novos Baianos", porém, já antes da formação daquele grupo, participara do primeiro festival internacional da canção da televisão Globo, com sua música "Domingo no Parque".
- c) Exilou-se na Inglaterra durante o período do governo militar, época em que bandas inglesas como Beatles e Rolling Stones haviam projetado o rock mundialmente. Não dando importância às críticas que sofria, deixou-se influenciar pela sonoridade do rock e defendia o uso de guitarras elétricas na música popular brasileira.
- d) Foi autor da música de abertura da série televisiva "Sítio do Picapau Amarelo" e de outras canções que revelam interesse pela música caribenha, especialmente em estilo de *reggae*.
- e) Participou ativamente do movimento da Tropicália, do qual também fizeram parte, entre outros, Rogério Duprat e Caetano Veloso.

20 - O trecho de música que vamos ouvir fazia originalmente parte:

- a) do oratório "O Messias" de Händel, que inclui, entre outras, essa famosa 'ária da loucura'.
- b) de uma sinfonia de Beethoven, que usou a voz estridente do contralto para expressar o poder maligno da personagem Fada da Noite
- *c) da ópera "A Flauta Mágica" de Mozart, que já foi objeto de filmes e de adaptações para a música popular.
- d) de uma peça de Verdi, que se baseou no "Otello" de Shakespeare para expressar o ciúme da protagonista Desdêmona.
- e) de um filme que contava a história de Puccinelli, o último dos cantores *castrati*. Como o papel do personagem de Puccini era cantado por uma voz masculina super-aguda, para se recriar a sonoridade original dessa voz, utilizou-se uma simulação através de efeitos de computador.

21 - Sobre o trecho de música que vamos ouvir, é correto afirmar:

- *a) Faz parte de um Concerto Grosso do Período Barroco que foi composto por J. S. Bach, um mestre da escrita polifônica.
- b) Faz parte de um Concerto para Violino do Período Clássico, composto por W. A. Mozart, que foi mestre da escrita enarmônica.
- c) Foi escrito especialmente para a trilha sonora do filme "Os Diamantes São Eternos", da série James Bond – Agente Secreto 007 –, e que depois, aproveitando o gancho, foi usado em uma propaganda de televisão que anunciava uma empresa de lapidação de diamantes.
- d) Faz parte de um Concerto para Orquestra composto por Beethoven, na fase final do período romântico, na qual o compositor freqüentemente utilizou técnicas dodecafônicas.
- e) Faz parte de uma peça de câmara do período Clássico, composta por Claudio Monteverdi, que, utilizando técnicas de composição avançadas para a época, antecipou o advento do cromatismo homofônico.

22 - Sobre os sons que vamos ouvir, é correto afirmar:

- a) São ruídos dissonantes disfuncionais que, pela sua própria natureza, obviamente não poderiam fazer parte de nenhuma música.
- b) Foram utilizados por Debussy em 1910, na ópera "Turandot," para expressar o pavor da protagonista Mélisande, na cena em que é condenada à morte.
- c) Foram produzidos por sintetizadores computadorizados de última geração para a trilha sonora do mais recente filme de ficção científica de Steven Spielberg.
- *d) Fazem parte de uma peça de música erudita moderna para orquestra de cordas, com características expressivas comumente associadas a trilhas sonoras de filmes de terror.
- e) Foram produzidos por instrumentos do naipe de sopros de metal de uma orquestra sinfônica, utilizando a técnica do *sforzato* sobre os harmônicos inferiores do instrumento.

23 - Vamos ouvir fragmentos de duas músicas. Comparando a primeira com a segunda, é correto afirmar:

- a) Essa salsa e esse concerto não têm nada em comum, exceto o ritmo quaternário.
- b) O uso de instrumentos da família de cordas pinçadas, guitarras e violinos, respectivamente, é a única coisa que essas duas músicas têm em comum.
- *c) Sob a superfície de diferentes arranjos, ambas as músicas utilizam a mesma melodia.
- d) A principal semelhança entre elas é que ambas utilizam ritmos caribenhos tradicionais com fórmula de compasso binária, de salsa e de habanera, respectivamente.
- e) Uma curiosa coincidência entre elas relembra o surgimento do nome *salsa* como corruptela de *valsa*. A primeira é uma salsa de um músico caribenho que nasceu na Áustria, enquanto a segunda é uma valsa de um compositor austríaco que viveu no Caribe, onde morreu, muito jovem, em 1750.

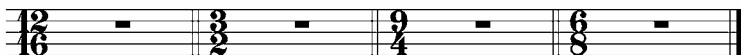
24 - Vamos ouvir fragmentos de duas músicas. Comparando a primeira com a segunda, é correto afirmar:

- a) Ambas são gravações pioneiras da bossa-nova: a primeira foi gravada no disco que lançou o movimento no Brasil e a segunda foi gravada no disco que lançou o movimento nos Estados Unidos.
- b) Ambas são representantes de diferentes estilos de música tocados em clubes noturnos durante a Segunda Grande Guerra e, por acaso, na sua versão original, ambas figuraram na trilha sonora do filme Casablanca, rodado em 1943.
- c) Elas ilustram a diferença de qualidade dos arranjos na música brasileira e na norte-americana: a primeira exibe um arranjo simplório de um samba-canção paraguaio e a segunda um arranjo sofisticado de uma canção de George Gershwin.
- d) Apesar dos arranjos com estilos diferentes, ambas prestam homenagem a Carlos Gardel, famoso cantor argentino de tangos, que fez as antológicas gravações originais das duas canções.
- *e) Ambas revelam a existência de influências mútuas entre os estilos musicais, pois se trata de um expoente da bossa nova cantando um bolero e de uma cantora de jazz cantando uma bossa-nova.

25 - Sobre a música que vamos ouvir, é correto afirmar:

- a) Prenuncia o estilo da música de salão de corte de D. Pedro II, na qual se utilizava esse tipo de repertório como acompanhamento ao vivo para a exibição de filmes mudos.
- b) É um arranjo para piano da famosa canção "Tico-tico no Fubá", que nos anos 30 chegou a ser gravada nos Estados Unidos por Carmen Miranda.
- c) É uma adaptação de uma melodia pouco conhecida do folclore nordestino, mas que pode ser identificada como tal tanto pelo ritmo típico de baião quanto pelo uso do modo mixolídio.
- *d) Revela influências da música erudita para piano do século dezanove, ao mesmo tempo que prenuncia elementos estilísticos do choro na música popular brasileira do século vinte.
- e) Trata-se de um arranjo para piano da famosa música "Ô Abre Alas", de Chiquinha Gonzaga, primeiro grande sucesso de música de carnaval, gravado no Rio de Janeiro nos anos 30.

26 - Na prática musical corrente no Brasil, as fórmulas de compasso abaixo



indicam, respectivamente, conteúdos métricos das seguintes qualidades:

- a) binário, binário, quaternário, ternário.
- *b) quaternário, ternário, ternário, binário.
- c) quaternário, binário, ternário, binário.
- d) ternário, ternário, ternário, ternário.
- e) ternário, ternário, ternário, binário.

27 - Os intervalos harmônicos indicados na partitura abaixo pelos retângulos numerados de 1 a 4 são classificados, respectivamente, como:

Allegro (♩ = 138.)

- *a) quarta justa, décima maior, sexta maior composta, quinta justa.
- b) quarta aumentada, décima menor, sexta composta, trítono.
- c) quinta justa, terça maior, décima terceira, quinta justa.
- d) quinta diminuta, terça maior composta, sexta aumentada, quinta natural.
- e) trítono, décima maior, décima terceira maior composta, quinta diminuta.

28 - Considere as afirmativas abaixo.

- I. A unidade de compasso corresponde à figura de nota que preenche uma unidade de tempo do compasso.
- II. A unidade de tempo é o elemento unitário de tempo em que se decompõe o compasso, sendo portanto tomada como a unidade de movimento ou pulso.
- III. Unidade de compasso e unidade de tempo são, respectivamente, as figuras que preenchem uma parte unitária do compasso e o compasso inteiro.
- IV. Para se encontrar a unidade de compasso, reduz-se a quantidade das figuras indicadas no denominador da fórmula de compasso a uma só, ou, quando impossível, ao menor número possível de figuras.

Assinale a alternativa correta.

- a) Somente a afirmativa II é verdadeira.
- b) Somente as afirmativas I e III são verdadeiras.
- *c) Somente as afirmativas II e IV são verdadeiras.
- d) Somente as afirmativas I e IV são verdadeiras.
- e) Somente as afirmativas II, III e IV são verdadeiras.

29 - A nota que corresponde à sétima menor do acorde do quinto grau (dominante) de Si maior é:

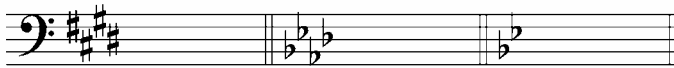
- a) Fá sustenido.
- *b) Mi natural.
- c) Lá natural.
- d) Mi bemol.
- e) Si bemol.

34- Considere as três frases musicais escritas nos pentagramas abaixo:

I.



38 - A respeito das três armaduras de clave anotadas no pentagrama abaixo, é correto afirmar:



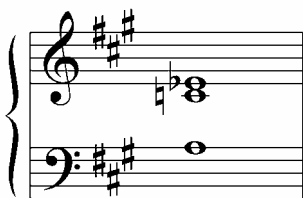
- a) Mi maior e Lá bemol menor estão entre as tonalidades representadas por essas armaduras.
- *b) Dó sustenido menor e Sol menor estão entre as tonalidades representadas por essas armaduras.
- c) Si bemol maior e Si maior estão entre as tonalidades representadas por essas armaduras.
- d) Fa menor e Si bemol menor estão entre as tonalidades representadas por essas armaduras.
- e) Lá bemol maior e Ré menor estão entre as tonalidades representadas por essas armaduras.

39 - O pentagrama abaixo contém a primeira linha da parte de violino de uma sonata para violino e piano. Por descuido de quem fez a cópia, ficaram faltando as barras que separam os compassos, exceto a barra no final do último compasso da linha. Para corrigir a falha, será necessário acrescentar:



- a) cinco barras de compasso, sem anacruse.
- b) quatro barras de compasso, com a peça começando com anacruse de semínima pontuada.
- c) três barras de compasso, sem anacruse.
- d) cinco barras de compasso, com a peça começando com anacruse de colcheia pontuada.
- *e) quatro barras de compasso, com a peça começando com anacruse de colcheia pontuada.

40 - Sobre os acordes anotados nos pentagramas abaixo, é correto afirmar:



- *a) Nenhum dos acordes é uma tríade maior.
- b) Nenhum dos acordes é uma tríade menor.
- c) Nenhum dos acordes é uma tríade aumentada.
- d) Nenhum dos acordes é uma tríade diminuída.
- e) Um dos acordes não forma uma tríade de terças superpostas.