

PROCESSO SELETIVO 2006

Habilidade Específica

INSTRUÇÕES GERAIS

1. Confira, abaixo, o seu número de inscrição, turma e nome. Assine no local indicado.
2. Aguarde autorização para abrir o Caderno de Prova. Antes de iniciar a resolução das questões, confira a numeração de todas as páginas.
3. A prova desta fase é composta de 40 (quarenta) questões objetivas de habilidade específica de Música.
4. Nesta prova, as questões objetivas são de múltipla escolha, com 5 (cinco) alternativas cada uma, sempre na seqüência **a, b, c, d, e**, das quais somente uma deverá ser assinalada.
5. A interpretação das questões é parte do processo de avaliação, não sendo permitidas perguntas aos aplicadores de prova.
6. Ao receber o Cartão-resposta, examine-o e verifique se o nome impresso nele corresponde ao seu. Caso haja qualquer irregularidade, comunique-a imediatamente ao aplicador de prova.
7. O Cartão-resposta deverá ser preenchido com caneta esferográfica preta, tendo-se o cuidado de não ultrapassar o limite do espaço para cada marcação.
8. Não serão permitidas consultas, empréstimos e comunicação entre os candidatos, tampouco o uso de livros, apontamentos e equipamentos eletrônicos ou não, inclusive relógio. O não-cumprimento dessas exigências implicará a eliminação do candidato.
9. Os aparelhos celulares deverão ser desligados e colocados OBRIGATORIAMENTE no saco plástico. Caso essa exigência seja descumprida, o candidato será excluído do concurso.
10. O tempo de resolução das questões, incluindo o tempo para preenchimento do Cartão-resposta, é de 5 (cinco) horas.
11. Ao concluir a prova, permaneça em seu lugar e comunique ao aplicador de prova. Aguarde autorização para entregar o Caderno de Prova, o Cartão-resposta e o Comprovante de Inscrição.
12. Se desejar, anote as respostas no quadro abaixo, recorte na linha indicada e leve-o consigo.
13. **Quando autorizado, leia as instruções específicas na página seguinte.**

MÚSICA

DURAÇÃO DESTA PROVA: 5 horas

NÚMERO DE INSCRIÇÃO

TURMA

NOME DO CANDIDATO

ASSINATURA DO CANDIDATO

CÓDIGO

✂

RESPOSTAS

01 -	09 -	17 -	25 -	33 -
02 -	10 -	18 -	26 -	34 -
03 -	11 -	19 -	27 -	35 -
04 -	12 -	20 -	28 -	36 -
05 -	13 -	21 -	29 -	37 -
06 -	14 -	22 -	30 -	38 -
07 -	15 -	23 -	31 -	39 -
08 -	16 -	24 -	32 -	40 -

PROVA DE HABILIDADE ESPECÍFICA DE MÚSICA

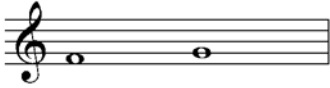
Leia com atenção as instruções abaixo. Você tem dez minutos para fazer essa leitura. Durante esse tempo mantenha o caderno de questões fechado.

INSTRUÇÕES ESPECÍFICAS

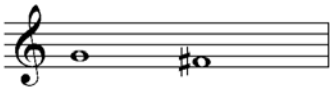
1. A prova específica de música é composta por duas partes.
2. A primeira parte, que se refere às questões de 1 a 29, é baseada na escuta de trechos musicais pré-gravados. Os enunciados das questões de 1 a 23 também estão gravados no CD, mas não serão ouvidas no CD as alternativas das respostas de nenhuma das questões.
3. Os trechos musicais serão repetidos de duas a cinco vezes, conforme o caso, com uma pequena pausa entre cada repetição. Os trechos musicais referentes às questões de 14 a 25 são tocados duas vezes, com uma pequena pausa entre cada repetição. A leitura dos enunciados não é repetida na gravação.
4. O CD, que contém a parte auditiva das questões de 1 a 29, será tocado uma única vez, sem interrupções. Todas as repetições e tempos de pausa necessários para a leitura das alternativas e escolha da resposta correta já fazem parte do CD.
5. Mesmo que o tempo necessário para a resposta das questões baseadas em informações auditivas já tenha sido previsto no CD, o candidato pode eventualmente achar que algumas questões requerem um tempo adicional para o desenvolvimento de raciocínios que envolvam conceitos de teoria musical. Para essas questões, se o tempo previsto para a resposta parecer curto, sugere-se ao candidato que, durante a audição do CD, anote e resolva apenas os problemas especificamente auditivos, e, se necessário, retorne a elas após o fim da audição do CD, para completar os raciocínios conceituais e teóricos.
6. A segunda parte, que se refere às questões de 30 a 40, é de múltipla escolha a partir de enunciados escritos, sem informações auditivas. As questões da segunda parte só devem ser respondidas após o término da audição do CD. **Durante o tempo reservado para a resposta das questões da segunda parte, é permitido ao candidato voltar às questões da primeira parte, mas em nenhuma hipótese será permitido ouvir novamente o CD.**
7. A duração total da prova, somadas a primeira e a segunda partes, é de 5 horas.
8. Quando autorizado, vire a página para iniciar a prova, acompanhando o CD pré-gravado.

01 - Qual dos intervalos abaixo corresponde àquele executado por três vezes?

a)



b)



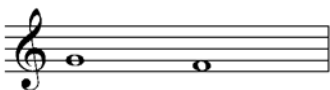
*c)



d)



e)



02 - Você ouvirá agora cinco trechos musicais, duas vezes cada. Qual deles inicia com um intervalo de quarta justa?

- a) Trecho I
- *b) Trecho II
- c) Trecho III
- d) Trecho IV
- e) Trecho V

03 - Você ouvirá um trecho musical executado por duas vezes. Escolha a alternativa que o representa.

a)



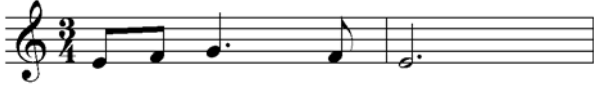
b)



*c)



d)



e)

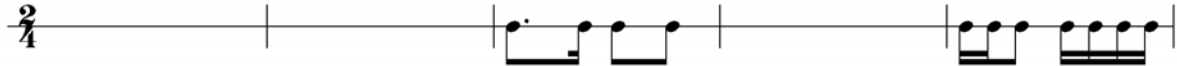


04 - Na transcrição deste trecho rítmico, que você ouvirá quatro vezes, foram omitidos o segundo e o quarto compassos:

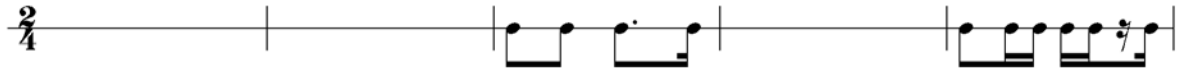


Ouçã com atenção o trecho rítmico executado e escolha a alternativa que representa os compassos que foram omitidos.

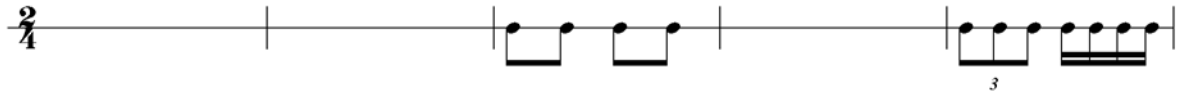
a)



b)



c)



d)



*e) (Resposta alterada após análise de recurso)



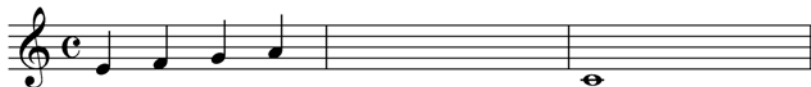
05 - A seguir, você ouvirá cinco progressões harmônicas, três vezes cada. Determine qual delas termina com uma cadência perfeita (V-I).

- a) Progressão I.
- b) Progressão II.
- *c) Progressão III.
- d) Progressão IV.
- e) Progressão V.

06 - Ouça com atenção a série de três intervalos harmônicos, executada por três vezes, e escolha a alternativa que representa estes intervalos, na ordem de sua execução.

- a) Segunda menor, terça maior, quarta aumentada.
- *b) Segunda maior, terça maior, quarta justa.
- c) Terça maior, segunda menor, quarta justa.
- d) Terça menor, quarta justa, segunda maior.
- e) Quarta justa, terça maior, segunda maior.

07 - Esta é a transcrição do trecho musical que você ouvirá duas vezes a seguir. Nela o segundo compasso foi omitido.



Ouçã com atenção o trecho, que será executado duas vezes, e escolha a alternativa que representa o segundo compasso.

a)



b)



c)



d)



*e)



08 - Você ouvirá, duas vezes, cinco trechos musicais na tonalidade de Sol Maior. Qual dos cinco trechos executados contém uma nota que não pertence à tonalidade?

- a) Trecho I
- b) Trecho II
- *c) Trecho III
- d) Trecho IV
- e) Trecho V

09 - Você ouvirá um pequeno trecho musical por três vezes. Indique a alternativa que corresponde à fórmula de compasso do trecho executado.

- a) 2/4
- b) 3/4
- *c) 6/8
- d) 4/4
- e) 6/4

10 - Qual dos trechos musicais executados, por duas vezes cada, contém uma passagem cromática?

- *a) Trecho I
- b) Trecho II
- c) Trecho III
- d) Trecho IV
- e) Trecho V

11 - Você ouvirá, duas vezes, um trecho musical no tom de Dó maior. Preste atenção no início e no final dele e assinale a alternativa correta.

- *a) Começa na terça (mediante) do tom e termina na tônica.
- b) Começa e termina na tônica.
- c) Começa na tônica e termina na dominante.
- d) Começa e termina na dominante.
- e) Começa na dominante e termina na tônica.

12 - Qual dos trechos executados, por duas vezes cada, possui uma passagem modulante?

- a) Trecho I
- b) Trecho II
- c) Trecho III
- *d) Trecho IV
- e) Trecho V

13 - A seguir você ouvirá, por duas vezes, uma seqüência de três acordes. Indique a alternativa que representa a classificação correta dos acordes na ordem em que foram executados:

- a) diminuto – menor – maior.
- b) menor – maior – diminuto.
- c) menor – menor – maior.
- d) maior – maior – menor.
- *e) maior – menor – diminuto.

14 - Você ouvirá duas vezes o mesmo trecho. Indique a alternativa que representa o trecho musical escutado:

a)



b)



c)



*d)



e)



15 - Você escutará quatro vezes uma escala musical. A qual modo esta escala pertence?

- a) Dórico.
- b) Lócrio.
- *c) Frígio.
- d) Jônico.
- e) Eólio.

16 - Você ouvirá três vezes um acorde arpejado. Indique a alternativa que o representa corretamente.

- a) Acorde maior com sétima menor.
- b) Acorde de quinta aumentada com sétima maior.
- c) Acorde menor com quinta aumentada.
- *d) Acorde de sétima menor com a quinta aumentada.
- e) Acorde de quinta com a sétima aumentada.

17 - Indique a fórmula de compasso do trecho escutado duas vezes:

- *a) 3/8 (Resposta alterada após análise de recurso)
- b) 4/8
- c) 1/12
- d) 5/8
- e) 2/4

18 - Por quatro vezes você ouvirá uma seqüência de quatro intervalos. Indique a alternativa que representa os intervalos ouvidos.

- a) Quinta justa, sétima maior, terça maior, trítono.
- b) Quarta justa, trítono, terça menor, sétima maior.
- c) Quinta justa, trítono, terça maior, sétima menor.
- d) Quinta justa, sétima maior, terça menor, sétima maior.
- *e) Quinta justa, trítono, terça maior, sétima maior.

19 - Qual das alternativas representa corretamente o ritmo ouvido por cinco vezes?

a)



b)



*c)



d)



e)

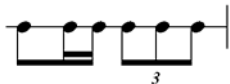


20 - Observe o trecho musical aqui transcrito, que você ouvirá quatro vezes:

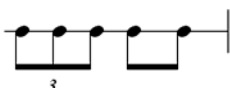


O compasso que completa este trecho contém uma das seguintes divisões rítmicas. Indique a alternativa correta.

a)



b)



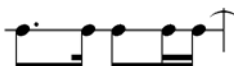
c)



*d)



e)



21 - Você ouvirá quatro vezes uma seqüência de quatro intervalos harmônicos. Qual das alternativas representa o terceiro intervalo harmônico escutado?

- a) Quinta justa.
- b) Sexta menor.
- *c) Quinta diminuta.
- d) Quarta diminuta.
- e) Sexta diminuta.

22 - O trecho a seguir contém três incorreções em relação às alterações que ocorrem. Após ouvi-lo quatro vezes, responda quais são as notas erradas.



- a) B, D, H.
- b) A, B, E.
- c) E, G, H.
- *d) A, E, G.
- e) D, F, H.

23 - No trecho que você ouvirá quatro vezes, sabendo que a primeira nota é dó, determine as que se seguem:

- a) fá, lá, ré, si, sol.
- b) sol, lá, ré, si, sol.
- c) fá, láb, ré, lá, sol.
- d) fá, si, ré, lá, sol.
- e) fá, si, ré, láb, sol.

*** - Após análise de recurso, questão anulada e pontuada a todos os candidatos

24 - Sobre a canção que vamos ouvir uma única vez, é correto afirmar:

- a) É uma regravação de *Viva a palhoça*, que juntamente com *Isto é bom* e *Pelo telefone*, foi uma das primeiras marchas-rancho gravadas pela Casa Edison nos últimos anos do século XIX.
- b) É um típico exemplo de uma canção da jovem guarda ouvida nos festivais da canção da década de 1960. Sua letra alienante, sem ater-se aos ideais da esquerda, valeu-lhe a crítica dos músicos da bossa nova, que achavam que a música deveria exercer um papel na luta de classes.
- *c) Essa canção tornou-se uma espécie de manifesto musical da Tropicália, movimento que, ao absorver elementos estilísticos variados, promovia a idéia da “geléia” cultural brasileira.
- d) É um típico exemplo de um fox-canção da década de 1950 (aqui regravado), que evoluiu de gêneros como o baião e o samba de morro e passou a absorver elementos da música popular norte-americana e inglesa, como o uso da guitarra elétrica na instrumentação.
- e) Aludindo constantemente às inovações tecnológicas da década de 1970, esta canção é um exemplo do rock brasileiro daquela época, que teve no grupo Os Mutantes o seu maior expoente. Nesta gravação de 1971, Rita Lee ainda não pertencia ao grupo.

25 - Sobre a música que vamos ouvir, é correto afirmar:

- *a) Esse fox-canção da década de 1950 demonstra a influência de ritmos americanos, especialmente o jazz e o foxtrot e utiliza a formação instrumental da jazz band.
- b) Esse iê-iê-iê, do movimento conhecido como Jovem Guarda, demonstra a influência da música popular inglesa e norte americana do início da década de 1960.
- c) Ritmos latinos que faziam sucesso durante os anos 40 e 50, como o mambo e o cha-cha-cha fornecem a base para esta composição de Ary Barroso.
- d) É um exemplo de bossa nova, pois é evidente a utilização das harmonias e instrumentação do cool-jazz da década de 1960.
- e) Essa canção exemplifica o estilo conhecido como Tropicália, que advogava a absorção crítica de elementos estrangeiros na música brasileira – neste caso, a batida rítmica binária e a instrumentação da polca.

26 - Sobre o trecho que vamos ouvir, é correto afirmar:

- a) Essa ária de Carlo Broschi foi composta para seu irmão, o famoso *castrato* Farinelli, e fazia parte da ópera incompleta *Orfeo*, que jamais recebeu o texto, daí a razão de a voz apenas vocalizar em “a”.
- b) Edu Lobo, ao compor esta Sinfonia Amazônica, inspirou-se no canto do pássaro uirapuru. A sinfonia mescla com genialidade elementos da MPB e da música erudita.
- c) J. S. Bach baseou esta *Oferenda Musical* em uma das peças didáticas compostas para sua esposa Ana Magdalena. A obra foi mais tarde arranjada para cordas e vozes, e oferecida ao Príncipe Eleitor de Dresden.
- d) Trata-se de uma sonata para flauta e contínuo, do compositor barroco G. F. Haendel. Ouvimos aqui um arranjo de Heitor Villa-Lobos para soprano e cordas, em que a voz canta apenas a vogal “a”, pois a peça era originalmente instrumental.
- *e) Heitor Villa-Lobos, ao compor esta *Bachiana Brasileira*, procurou aproximar o estilo de uma ária de J. S. Bach ao contorno melódico de uma modinha brasileira.

27 - Sobre a música que vamos ouvir, é correto afirmar:

- a) Trata-se da obra *Powqqqatsi*, um quarteto de cordas de Philip Glass. É uma obra característica do estilo minimalista das últimas décadas do século XX, marcado pela repetição constante de fragmentos rítmico-melódicos.
- *b) Trata-se de *Purple Haze*, de Jimi Hendrix. Hendrix tornou-se conhecido como um dos primeiros guitarristas de rock a incorporar ruídos e sons distorcidos no discurso musical. Ouvimos aqui uma versão para quarteto de cordas amplificado.
- c) Trata-se de *Gothic Tears*, composição alternativa do grupo inglês *Dead can Dance* utilizando guitarra, violinos, baixo e percussão. Trata-se de uma tentativa bem-sucedida de mesclar elementos do rock pesado com a música neobarroca.
- d) Jimmy Page, do grupo inglês *Led Zeppelin*, toca aqui uma versão de *Voodoo Child*, de Jimi Hendrix, fazendo uso do arco do violino friccionando as cordas da sua guitarra *Les Paul*, técnica que o tornou famoso.
- e) É o primeiro movimento do *Quarteto de Cordas número 4*, de Arnold Schoenberg. A técnica utilizada é o dodecafonismo. A obra foi duramente criticada pelos círculos conservadores da Viena da década de 30, que a consideravam exemplo da arte decadente judaica, que o nazismo visava erradicar.

28 - Você ouvirá a seguir dois trechos musicais diferentes. Esses dois trechos podem ser classificados como pertencentes a quais estilos de época, respectivamente?

- a) clássico – clássico.
- b) clássico – romântico.
- *c) barroco – romântico.
- d) barroco – clássico.
- e) romântico – clássico.

29 - Preste atenção à instrumentação, isto é, aos instrumentos e a como eles são orquestrados no trecho ouvido a seguir, e assinale a alternativa correta.

- a) Tipicamente, é uma peça escrita para uma orquestra barroca, em que as vozes superiores procedem por imitação ou em terças ou sextas paralelas, e assim formam o acompanhamento para a melodia da flauta.
- *b) É uma peça impressionista na qual as cores orquestrais complementam os outros aspectos compositivos em igualdade de termos.
- c) A presença de um contínuo indica uma peça anterior ao período clássico.
- d) A textura orquestral pesada, com grande densidade, mistura e solidez dos timbres, aponta para uma peça do período romântico.
- e) A sutileza no tratamento das madeiras, neste caso especialmente a flauta, e a contínua passagem das melodias de um para outro destes instrumentos, para que a cor instrumental mude continuamente, nos faz pensar em uma peça do período clássico, como de Wolfgang Mozart, por exemplo.

30 - Assinale qual das alternativas a seguir corresponde à função das alterações sustenido, bemol e bequadro, respectivamente.

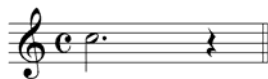
- a) Altera ascendentemente de um semitom; descendentemente de dois semitons; não altera a nota.
- b) Altera descendentemente de um semitom; ascendentemente de um semitom; torna a nota natural.
- c) Altera ascendentemente de dois semitons; descendentemente de um semitom; torna a nota natural.
- *d) Altera ascendentemente de um semitom; descendentemente de um semitom; torna a nota natural.
- e) Altera ascendentemente de dois semitons; descendentemente de dois semitons; torna a nota natural.

31 - Assinale a alternativa que corresponde ao correto nome das notas do seguinte exemplo:



- a) fá sustenido, sol bemol, dó, mi; dó sustenido, si, mi, sol; mi sustenido, lá, si, si.
- b) lá sustenido, sol bemol, mi, dó; dó sustenido, si, mi, sol; mi sustenido, lá, si, si.
- *c) lá sustenido, sol bemol, mi, dó; dó sustenido, si, mi, sol; mi sustenido, lá, si, dó.
- d) lá sustenido, sol bemol, mi, dó; dó sustenido, si, ré, sol; mi sustenido, si, si, dó.
- e) fá sustenido, sol bemol, ré, dó; dó sustenido, si, mi, sol; fá sustenido, si, dó, si.

32 - Assinale a alternativa que corresponde ao valor real da seguinte figura com ponto de aumento:



a)



*b)



c)



d)



e)

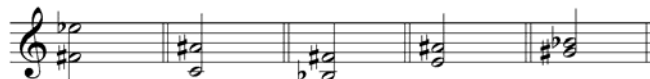


33 - Assinale a alternativa que corresponde à correta classificação dos intervalos que seguem:



- a) 4ª justa, 4ª aumentada, 6ª menor, 7ª menor, 2ª maior.
- b) 5ª justa, 4ª aumentada, 6ª maior, 7ª maior, 2ª maior.
- *c) 5ª justa, 4ª justa, 6ª maior, 7ª maior, 2ª menor.
- d) 5ª justa, 4ª justa, 6ª menor, 7ª maior, 2ª menor.
- e) 5ª justa, 4ª justa, 6ª maior, 7ª menor, 2ª menor.

34 - Assinale a alternativa que apresenta a correta classificação dos intervalos que seguem:



- a) 7ª diminuta, 6ª maior, 5ª justa, 4ª aumentada, 3ª menor.
- b) 7ª menor, 6ª aumentada, 5ª aumentada, 4ª justa, 3ª maior.
- *c) 7ª diminuta, 6ª aumentada, 5ª aumentada, 4ª aumentada, 3ª diminuta.
- d) 7ª diminuta, 6ª aumentada, 5ª justa, 4ª aumentada, 3ª diminuta.
- e) 7ª menor, 6ª maior, 5ª aumentada, 4ª justa, 3ª menor.

35 - Assinale a alternativa que corresponde à correta inversão dos seguintes intervalos:



- a) 7ª menor, 3ª maior, 3ª diminuta, 2ª aumentada, 3ª menor.
- b) 7ª maior, 3ª menor, 3ª diminuta, 2ª maior, 3ª menor.
- c) 7ª menor, 3ª menor, 3ª diminuta, 2ª aumentada, 3ª menor.
- *d) 7ª maior, 3ª menor, 3ª diminuta, 2ª aumentada, 3ª menor.
- e) 7ª diminuta, 3ª menor, 3ª diminuta, 2ª aumentada, 3ª maior.

36 - Assinale a alternativa que corresponde às tonalidades maiores com as seguintes armaduras de clave:



- a) sol maior, sol bemol maior, lá maior, ré maior, sol sustenido maior.
- b) si bemol maior, sol bemol maior, lá sustenido maior, ré maior, si maior.
- *c) si bemol maior, sol bemol maior, lá maior, ré maior, si maior.
- d) si bemol maior, sol bemol maior, lá sustenido maior, ré maior, si sustenido maior.
- e) si maior, sol maior, lá maior, ré maior, si maior.

37 - Assinale a alternativa que corresponde ao modo correto do seguinte trecho:



- *a) Dórico em lá. (Resposta alterada após análise de recurso)
- b) Frígio em lá.
- c) Mixolídio em lá.
- d) Lócrio em lá.
- e) Lídio em lá.

38 - Assinale a alternativa que corresponde aos tipos corretos das seguintes escalas:



- a) escala de fá menor; escala de fá sustenido maior; escala de si menor.
- b) escala de fá menor melódica; escala de fá sustenido menor harmônica; escala de si menor.
- *c) escala de fá menor melódica; escala de fá sustenido menor harmônica; escala de si maior.
- d) escala de fá menor melódica; escala de fá sustenido menor melódica; escala de si maior.
- e) escala de fá menor harmônica; escala de fá sustenido maior; escala de si menor.

39 - Assinale a alternativa que corresponde à classificação correta dos seguintes acordes:



- a) tríade aumentada; tríade diminuta; tríade menor; tríade diminuta; acorde de 7ª diminuta; acorde de 7ª maior.
- *b) tríade diminuta; tríade maior; tríade menor; tríade aumentada; acorde de 7ª diminuta; acorde de 7ª maior.
- c) tríade diminuta; tríade menor; tríade maior; tríade aumentada; acorde de 7ª maior; acorde de 7ª de dominante.
- d) tríade menor; tríade menor; tríade maior; tríade diminuta; acorde de 7ª de dominante; acorde de 7ª de dominante.
- e) tríade diminuta; tríade maior; tríade menor; tríade menor; acorde de 7ª maior; acorde de 7ª.

40 - Assinale a alternativa que corresponde à correta classificação dos seguintes intervalos:



- a) sexta aumentada, quinta justa, sétima justa, terça maior, quinta justa.
- b) sexta aumentada, sexta maior, sétima diminuta, terça menor, quinta justa.
- c) sexta aumentada, sexta menor, sétima menor, terça menor, quinta justa.
- d) sexta maior, sexta aumentada, sétima maior, segunda menor, quarta aumentada.
- *e) sexta aumentada, sexta menor, sétima diminuta, terça diminuta, quinta diminuta.

